

社子溪月眉橋下游至慈恩橋右岸護岸治理工程(含慈恩橋及成功橋改建)生態檢核表

C-01 施工階段現場勘查紀錄表

勘查日期	112/04/27	填表日期	112/04/28
紀錄人員	李京樺	勘查地點	(TWD97)X : 263813.991 Y : 2757226.212
人員	單位/職稱	參與勘查事項	
李京樺	亞磊數研工程顧問有限公司/生態檢核調查員	生態勘查	
現場勘查意見 提出人員(單位/職稱) 李京樺/生態檢核調查員		處理情形回覆 回覆人員(單位/職稱)莊哲豪/遠城營造有限公司	
 <p>1. 保全樹木建議拉設明確的警示帶，避免工程機具誤傷。</p>  <p>2. 大面積裸露地建議可覆蓋草蓆，避免揚塵。</p>		 <p>1. 本案需保全樹木皆已標示完成。</p> <p>2. 本案工區內將定期灑水，以避免揚塵。</p>	

1. 勘查摘要應與生態環境課題有關，如生態敏感區、重要地景、珍稀老樹、保育類動物及特稀有植物、生態影響等。
2. 表格欄位不足請自行增加或加頁。
3. 多次勘查應依次填寫勘查記錄表。

社子溪月眉橋下游至慈恩橋右岸護岸治理工程(含慈恩橋及成功橋改建)生態檢核表



C-01 施工階段現場勘查紀錄表

勘查日期	112/05/12	填表日期	112/05/16
紀錄人員	李京樺	勘查地點	(TWD97)X : 263813.991 Y : 2757226.212
人員	單位/職稱	參與勘查事項	
李京樺	亞磊數研工程顧問有限公司/生態檢核調查員	生態勘查	
現場勘查意見 提出人員(單位/職稱) <u>李京樺/生態檢核調查員</u>		處理情形回覆 回覆人員(單位/職稱) <u> </u> 工地主任/遠城營造有限公司	
 <p>1. 工程段及工程下游之右岸，目前皆為了要淘選砌石用之石塊，而在河道範圍以原始河道底質鋪設施工便道，造成河道縮減。建議完工後將縮減的河道恢復原始河寬，恢復過程中，勿夯實底質、勿刻意深槽化河道、勿影響左岸植生；並將施工便道上之各種大小石塊鋪於恢復的河道底質及濱溪帶上，提供水生底棲動植物生存空間。</p>  <p>2. 在工區下游淘選石塊時，須注意勿破壞施工便道旁的植生帶，機具移動時依照目前既有路線移動，勿額外移除植被開設便道。</p>		<p>1. 謝謝建議，後續將依建議事項辦理。</p> <p>2. 謝謝建議，後續將依建議事項辦理。</p>	

1. 勘查摘要應與生態環境課題有關，如生態敏感區、重要地景、珍稀老樹、保育類動物及特稀有植物、生態影響等。
2. 表格欄位不足請自行增加或加頁。
3. 多次勘查應依次填寫勘查記錄表。

社子溪月眉橋下游至慈恩橋右岸護岸治理工程(含慈恩橋及成功橋改建)生態檢核表

C-01 施工階段現場勘查紀錄表

勘查日期	112/06/19	填表日期	112/06/25
紀錄人員	陳仕勛	勘查地點	(TWD97)X : 263813.991 Y : 2757226.212
人員	單位/職稱	參與勘查事項	
陳仕勛	亞磊數研工程顧問有限公司/生態檢核調查員	生態勘查	
現場勘查意見 提出人員(單位/職稱) <u>陳仕勛/生態檢核調查員</u>		處理情形回覆 回覆人員(單位/職稱) <u>工地主任/遠城營造有限公司</u>	
		<ol style="list-style-type: none"> 1. 謝謝建議，本施工便道為臨時性設施，後續完成橋墩作業後將回復河道完整以避免影響通洪。 2. 慈恩橋頭保全之苦楝樹，待完工後將原地回植，回植前將完整維護。 3. 查該位置非為工區範圍內，若後續有影響將設警示帶區隔 	
<ol style="list-style-type: none"> 1. 慈恩橋舊橋現勘時已經拆除，於河道中鋪設施工便道施作橋墩，並於河道左側埋設涵管，將河水改道致左側，目測觀察下游水質無混濁情形，若需長時間於河道施工，建議效仿目前河灘地之施工便道，於土堆邊坡和坡腳疊放粒徑大之卵塊石，以避免泥沙沖刷。 			
<ol style="list-style-type: none"> 2. 慈恩橋頭保全之苦楝樹，因舊橋施工移植至一旁空地假植，待完工後原地回植，現勘時植株生長良好，請持續維護。 			



3. 工地中游之保全區域目前未受干擾，建議後續鄰近區域開始施工後，保全區域需圍設警示帶。

1. 勘查摘要應與生態環境課題有關，如生態敏感區、重要地景、珍稀老樹、保育類動物及特稀有植物、生態影響等。
2. 表格欄位不足請自行增加或加頁。
3. 多次勘查應依次填寫勘查記錄表。

社子溪月眉橋下游至慈恩橋右岸護岸治理工程(含慈恩橋及成功橋改建)生態檢核表

C-01 施工階段現場勘查紀錄表

勘查日期	112/07/21	填表日期	112/07/24
紀錄人員	李京樺	勘查地點	(TWD97)X : 263813.991 Y : 2757226.212
人員	單位/職稱	參與勘查事項	
李京樺	亞磊數研工程顧問有限公司/助理工程師	生態勘查	
	遠城營造有限公司	會同勘查	
現場勘查意見 提出人員(單位/職稱) <u>李京樺/助理工程師</u>		處理情形回覆 回覆人員(單位/職稱) <u>莊哲豪/工地主任</u>	
		<ol style="list-style-type: none"> 1. 後續將依建議辦理。 2. 後續該區域施工項目完成後，將依建議辦理。 3. 依建議辦理 	
<ol style="list-style-type: none"> 1. 移植之苦楝樹生長情況不佳，樹幹表面有不平整之傷口，且有覆土過深的情形。建議傷口應塗上防水塗料；覆土深度應以可看到根領為準。 			



- 座標 24.919121, 121.144375 工區上游處，施工便道請仿照下游，在與水交界面堆放大塊石，減緩水流沖刷，降低河水混濁程度。



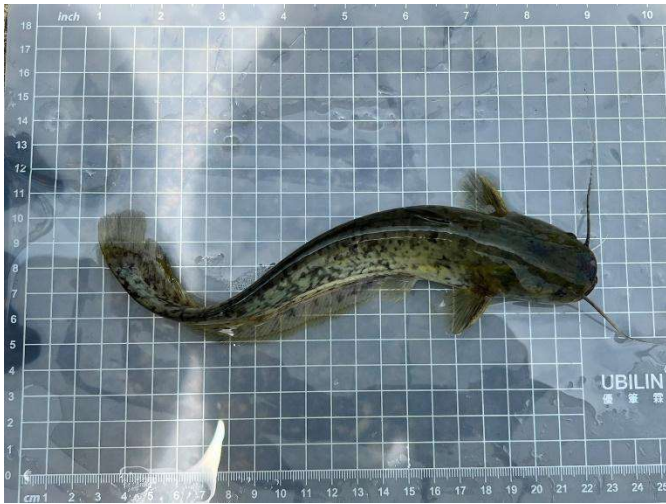
- 施工中無干擾左岸植被，請繼續保持。

1. 勘查摘要應與生態環境課題有關，如生態敏感區、重要地景、珍稀老樹、保育類動物及特稀有植物、生態影響等。
2. 表格欄位不足請自行增加或加頁。
3. 多次勘查應依次填寫勘查記錄表。

社子溪月眉橋下游至慈恩橋右岸護岸治理工程(含慈恩橋及成功橋改建)生態檢核表

C-01 施工階段現場勘查紀錄表

勘查日期	112/08/15	填表日期	112/08/15
紀錄人員		勘查地點	(TWD97) X: 263813.991 Y: 2757226.212
人員	單位/職稱	參與勘查事項	
陳仕勛	亞磊數研工程顧問有限公司/生態檢核調查員	生態勘查	
陳呂榕	亞磊數研工程顧問有限公司/生態檢核調查員	生態勘查	
現場勘查意見 提出人員(單位/職稱) <u>助理工程師</u>		處理情形回覆 回覆人員(單位/職稱) 莊哲豪/遠城營造有限公司	
 <p>1. 移植之苦楝樹生長勢偏弱, 建議維持澆灌, 確保存活。</p> 		<p>1. 依建議事項辦理, 將持續維持澆灌以利存活。</p> <p>2. 查目前僅慈恩橋施工需將大型機具駛入河道, 後續施工完成將施工便道復原, 避免影響其生態。</p>	



2. 現勘時於工程下游河道有發現原生種之鯰魚(國內紅皮書:NT接近受脅), 鯰魚以魚、蝦、無脊椎動物為食, 為淡水域的高級掠食者, 顯示此處生態有一定程度之多樣性。
因工程現地掏選塊石取材需求, 施工便道及開挖區域已超過工區範圍。請以最小限度施作, 大型機具不可直接駛入河道, 避免河川底質遭到機具壓實, 並設置沉砂池或攔砂設施, 避免河水混濁, 迴避左岸樹木, 維持水流暢通, 以降低對棲地之破壞。

1. 勘查摘要應與生態環境課題有關, 如生態敏感區、重要地景、珍稀老樹、保育類動物及特稀有植物、生態影響等。
2. 表格欄位不足請自行增加或加頁。
3. 多次勘查應依次填寫勘查記錄表。

社子溪月眉橋下游至慈恩橋右岸護岸治理工程(含慈恩橋及成功橋改建)生態檢核表

C-01 施工階段現場勘查紀錄表

勘查日期	112/09/25	填表日期	112/09/27
紀錄人員	陳仕勛	勘查地點	(TWD97) X: 263813.991 Y: 2757226.212
人員	單位/職稱	參與勘查事項	
陳仕勛	亞磊數研工程顧問有限公司/生態檢核調查員	生態勘查	
現場勘查意見 提出人員(單位/職稱) <u>陳仕勛/工程師</u>		處理情形回覆 回覆人員(單位/職稱) 莊哲豪/工地主任	
		<p>1.經查該區域目前刻正辦理固床工施作, 後續施工完成後將回復河道並撤離機具以避免影響水質。</p> <p>2.保全區域部分本公司每日勤前教育皆提醒切勿破壞該範圍。</p>	
<p>1. 社子溪上游月眉橋工區(WGS84座標24.918999, 121.144613)應避免土方堆置緊鄰河道, 遇雨或工程施作易造成泥沙流入河中造成河水混濁, 在工區範圍亦有觀察到河水混濁的情形。</p>			





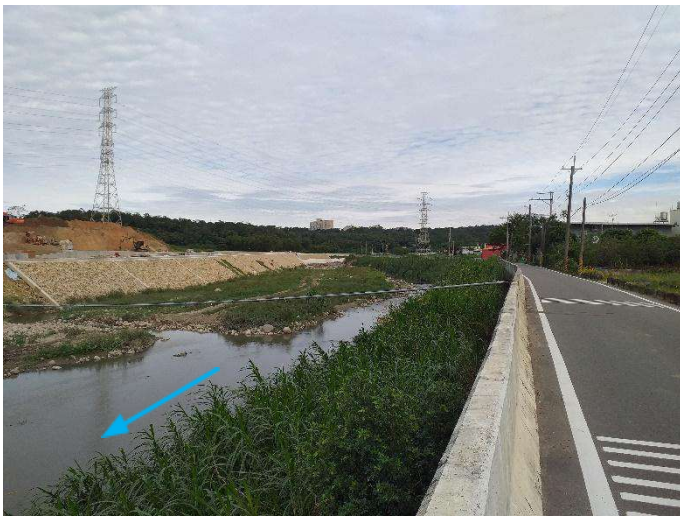
2. 保全區域維持良好，建議以警示帶或圍欄加以標示，以免機具誤入造成保全喬木損傷。

1. 勘查摘要應與生態環境課題有關，如生態敏感區、重要地景、珍稀老樹、保育類動物及特稀有植物、生態影響等。
2. 表格欄位不足請自行增加或加頁。
3. 多次勘查應依次填寫勘查記錄表。

社子溪月眉橋下游至慈恩橋右岸護岸治理工程(含慈恩橋及成功橋改建)生態檢核表

C-01 施工階段現場勘查紀錄表

勘查日期	112/10/23	填表日期	112/10/24
紀錄人員	李京樺	勘查地點	(TWD97) X: 263813.991 Y: 2757226.212
人員	單位/職稱	參與勘查事項	
李京樺	亞磊數研工程顧問有限公司/助理工程師	生態勘查	
現場勘查意見 提出人員(單位/職稱) <u>李京樺/助理工程師</u>		處理情形回覆 回覆人員(單位/職稱) <u>莊哲豪/遠城營造</u>	
 		<p>1.目前工程仍於河道內進行固床工施工，後續完成將其回復。</p> <p>2.依建議事項辦理。</p>	
<p>1. 前次勘查發現社子溪上游月眉橋工區(WGS84座標 24.918999, 121.144613)有裸露土方、土堤緊鄰河道之情形，本次勘查尚未改善，遇雨或工程施作易造成泥沙流入河中造成河水混濁，在工區範圍亦有觀察到河水混濁的情形。 建議：若須長時間堆置，可在土方與水流交界處堆置大塊石或水泥塊，降低水流造成的沖蝕。</p>			



2. 保全區域維持良好，工區左岸植被皆無明顯受工程干擾之情形。
建議：持續保持，機具勿進入保全林帶區及左岸植被灘地。

1. 勘查摘要應與生態環境課題有關，如生態敏感區、重要地景、珍稀老樹、保育類動物及特稀有植物、生態影響等。
2. 表格欄位不足請自行增加或加頁。
3. 多次勘查應依次填寫勘查記錄表。

社子溪月眉橋下游至慈恩橋右岸護岸治理工程(含慈恩橋及成功橋改建)生態檢核表

C-01 施工階段現場勘查紀錄表

勘查日期	112/11/17	填表日期	112/11/22
紀錄人員	李京樺	勘查地點	(TWD97) X: 263813.991 Y: 2757226.212
人員	單位/職稱	參與勘查事項	
李京樺	亞磊數研工程顧問有限公司/助理工程師	生態勘查	
現場勘查意見 提出人員(單位/職稱) <u>李京樺/助理工程師</u>		處理情形回覆 回覆人員(單位/職稱) <u>莊哲豪/工地主任</u>	
 		<ol style="list-style-type: none"> 依建議事項辦理。 依建議事項辦理，現存樹木後續請將注意澆灌維管。 未來工程完工河道復舊時，將注意避免擾動左岸濱溪植被帶。 	
<ol style="list-style-type: none"> 工區與保全林帶之間皆有警示帶區隔，作為值得肯定，請持續保持。 			



2. 樹木移植未依照標準程序在移植前斷根養根，導致樹木生長勢不佳或枯萎死亡(慈恩橋旁苦楝)，現存樹木後續請注意澆灌維管。



3. 未來工程完工河道復舊時，須注意避免擾動左岸濱溪植被帶，機具移動請利用右岸側之施工便道

1. 勘查摘要應與生態環境課題有關，如生態敏感區、重要地景、珍稀老樹、保育類動物及特稀有植物、生態影響等。
2. 表格欄位不足請自行增加或加頁。
3. 多次勘查應依次填寫勘查記錄表。

社子溪月眉橋下游至慈恩橋右岸護岸治理工程(含慈恩橋及成功橋改建)生態檢核表

C-01 施工階段現場勘查紀錄表

勘查日期	112/12/29	填表日期	113/01/02
紀錄人員	李京樺	勘查地點	(TWD97) X: 263813.991 Y: 2757226.212
人員	單位/職稱	參與勘查事項	
李京樺	亞磊數研工程顧問有限公司/助理工程師	生態勘查	
現場勘查意見 提出人員(單位/職稱) <u>李京樺/助理工程師</u>		處理情形回覆 回覆人員(單位/職稱) <u>莊哲豪</u> 工地主任	
 <p>WGS84座標 24.918835, 121.145322</p>		<ol style="list-style-type: none"> 依建議事項辦理，後續辦理生態自主檢查將加強巡視。 依建議事項辦理，將請機具施工留意避免損傷。 	
 <p>WGS84座標 24.921439, 121.142141</p> <ol style="list-style-type: none"> 保全林帶鄰近施工區域側可觀察到不少保全樹木枝幹有不平整之斷裂傷口。 建議：沿線檢視樹木傷口，將不平整之傷口修剪平整，切口不可為水平向上，避免雨後斷裂處積水，使樹木染病腐朽。 			



WGS84座標 24.920779, 121.142815

2. 保全林帶邊緣有一株傾倒的樹木，其周圍無警示帶圍設，鄰近之樹木周圍有斷裂之警示帶。
建議：後續施工請持續注意機具與樹木之距離，拉設警示帶，並確實迴避。

1. 勘查摘要應與生態環境課題有關，如生態敏感區、重要地景、珍稀老樹、保育類動物及特稀有植物、生態影響等。
2. 表格欄位不足請自行增加或加頁。
3. 多次勘查應依次填寫勘查記錄表。

社子溪月眉橋下游至慈恩橋右岸護岸治理工程(含慈恩橋及成功橋改建)生態檢核表

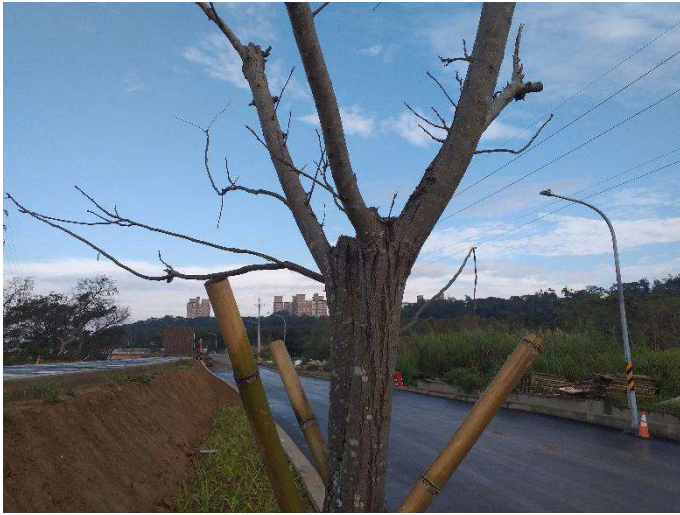
C-01 施工階段現場勘查紀錄表

勘查日期	113/01/29	填表日期	113/01/30
紀錄人員	李京樺	勘查地點	(TWD97) X: 263813.991 Y: 2757226.212
人員	單位/職稱	參與勘查事項	
李京樺	亞磊數研工程顧問有限公司/助理工程師	生態勘查	
現場勘查意見 提出人員(單位/職稱) <u>李京樺/助理工程師</u>		處理情形回覆 回覆人員(單位/職稱) <u>莊哲豪/工地主任</u>	
		<p>1.後續將依據建議事項辦理，檢視保留樹木狀況。</p> <p>2.依建議事項辦理，將再與園藝廠商協商。</p>	
			



1. 保全林帶鄰近施工區域側仍可觀察到不少保全樹木枝幹有不平整之斷裂傷口。
建議：沿線檢視樹木傷口，將不平整之傷口修剪平整，切口不可為水平向上，避免雨後斷裂處積水，使樹木染病腐朽。





2. 新植樹木狀況不良，觀察到許多斷頭式修剪及夾皮的新植喬木，此類樹木後續易產生倒塌、斷枝等情形，除了觀賞性不佳外更有安全風險。
建議：建議檢視園藝廠商是否按照合約提供合適的新植喬木；是否按照標準程序執行修剪；並換植正常生長之喬木。

1. 勘查摘要應與生態環境課題有關，如生態敏感區、重要地景、珍稀老樹、保育類動物及特稀有植物、生態影響等。
2. 表格欄位不足請自行增加或加頁。
3. 多次勘查應依次填寫勘查記錄表。

社子溪月眉橋下游至慈恩橋右岸護岸治理工程(含慈恩橋及成功橋改建)生態檢核表

C-01 施工階段現場勘查紀錄表

勘查日期	113/02/22	填表日期	113/02/23
紀錄人員	陳仕勛	勘查地點	(TWD97) X: 263813.991 Y: 2757226.212
人員	單位/職稱	參與勘查事項	
陳仕勛	亞磊數研工程顧問有限公司/工程師	生態勘查	
現場勘查意見 提出人員(單位/職稱) <u>陳仕勛/工程師</u>		處理情形回覆 回覆人員(單位/職稱) 莊哲豪/工地主任	
		<p>1.依建議辦理，因目前刻正辦理工程收尾階段，後續將檢視各樹木狀況。</p> <p>2.灘地有玻璃、寶特瓶應為上游流下，後續將協助派員清理。</p>	
			



1. 保全林帶與施工便道相鄰處可觀察到不少保全樹木枝幹有不平整之斷裂傷口，警示帶有遺失脫落情形。
建議：沿線檢視樹木傷口，將不平整之傷口修剪平整，切口不可為水平向上，避免雨後斷裂處積水，使樹木染病腐朽，並將脫落警示帶補強、重新圍設，避免機具誤入/誤傷保全樹木。



2. 工區範圍座標:N24.919421, E121.144042護岸完成後灘地留有大量寶特瓶、玻璃瓶等資源回收垃圾，建請派

員清除, 以免流入河中。	
--------------	--

1. 勘查摘要應與生態環境課題有關, 如生態敏感區、重要地景、珍稀老樹、保育類動物及特稀有植物、生態影響等。
2. 表格欄位不足請自行增加或加頁。
3. 多次勘查應依次填寫勘查記錄表。

社子溪月眉橋下游至慈恩橋右岸護岸治理工程(含慈恩橋及成功橋改建)生態檢核表

C-01 施工階段現場勘查紀錄表

勘查日期	113/03/05	填表日期	113/03/06
紀錄人員	李京樺	勘查地點	(TWD97)X : 263813.991 Y : 2757226.212
人員	單位/職稱	參與勘查事項	
李京樺	亞磊數研工程顧問有限公司/助理工程師	生態勘查	

現場勘查意見
提出人員(單位/職稱) 李京樺/助理工程師

處理情形回覆
回覆人員(單位/職稱) _____



24.918785, 121.145308 處

- 前次勘查發現之保全樹木樹枝斷裂處未改善(如上圖)。
建議：沿線檢視樹木傷口，將樹枝斷裂處、不平整之傷口修剪平整，切口不可為水平向上，避免雨後斷裂處積水，使樹木染病腐朽。





2. 河道目前復舊中。
建議：河道復舊過程中勿擾動順水左岸之植被及右岸保全樹木帶；在通洪斷面足夠的前提下，右岸新建護岸坡腳處保留與左岸約相同寬度之灘地，以利植被快速復原。
後續移交維護管理單位時，應註明未來清淤時必須迴避右岸保全樹木帶。

1. 勘查摘要應與生態環境課題有關，如生態敏感區、重要地景、珍稀老樹、保育類動物及特稀有植物、生態影響等。
2. 表格欄位不足請自行增加或加頁。
3. 多次勘查應依次填寫勘查記錄表。

社子溪月眉橋下游至慈恩橋右岸護岸治理工程(含慈恩橋及成功橋改建)生態檢核表

C-01 維護管理階段現場勘查紀錄表

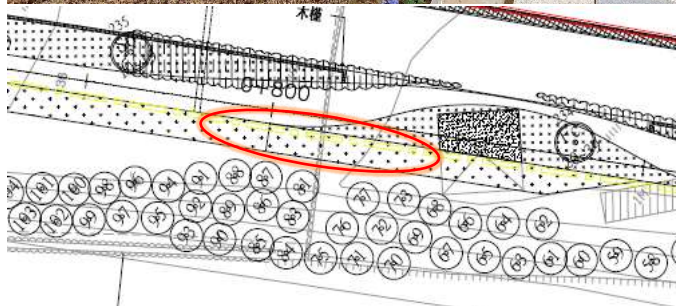
勘查日期	113/04/22	填表日期	113/04/22
紀錄人員	許為棟	勘查地點	(TWD97) X : 263813.991 Y : 2757226.212
人員	單位/職稱	參與勘查事項	
許為棟	亞磊數研工程顧問有限公司/助理工程師	生態勘查	
現場勘查意見 提出人員(單位/職稱) <u>許為棟/助理工程師</u>		處理情形回覆 回覆人員(單位/職稱) _____	
 <p>1. 24.918785, 121.145308 處 前次勘查發現之保全樹木樹枝斷裂處未改善(如上圖)。 建議：沿線檢視樹木傷口，將樹枝斷裂處、不平整之傷口修剪平整，切口不可為水平向上，避免雨後斷裂處積水，使樹木染病腐朽。</p>			
 <p>2. 24.921991, 121.141735，成功橋上游旁 目前已完工，應將樹上纏繞之警示帶與線材取下。</p>			



3. 河道復舊已完成，左岸灘地未受擾動，成功橋上游右岸植生已覆蓋至水陸域交界處；右岸新建護岸坡腳處有保留與左岸約相同寬度之灘地，後續將持續追蹤該處濱溪植被覆蓋狀況。
建議：後續移交維護管理單位時，應註明未來清淤時必須迴避右岸保全樹木帶。



4. 新植灌木型植栽與道路側草皮，目前皆生長良好。



5. 目前該區域坡面之草皮已有大面積乾枯，植生根系可避免土堤護岸徑直受雨水或河水沖刷，提升護岸穩定度。
建議：連日炎熱天氣時，應加強澆灌頻率。

1. 勘查摘要應與生態環境課題有關，如生態敏感區、重要地景、珍稀老樹、保育類動物及特稀有植物、生態影響等。
2. 表格欄位不足請自行增加或加頁。
3. 多次勘查應依次填寫勘查記錄表。