

## 桃園市政府水務局 開會通知單

受文者：本局水利養護工程科

發文日期：中華民國108年12月5日  
發文字號：桃水養字第1080086563號  
速別：普通件  
密等及解密條件或保密期限：  
附件：

開會事由：「老街溪青埔水都計畫」設計規劃成果說明  
會

開會時間：108年12月13日(星期五)下午1時30分

開會地點：本局601會議室(桃園區成功路一段32號6樓)

主持人：本局水利養護工程科

聯絡人及電話：劉政儒03-3033688-3351

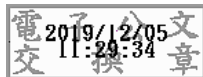
出席者：邱議長奕勝、魯議員明哲、王議員浩宇、徐議員景文、彭議員俊豪、劉議員安祺、吳議員嘉和、謝議員美英、梁議員為超、劉曾議員玉春、張議員運炳、徐議員其萬、游議員吾和、洽溪里里辦公處、中興工程顧問股份有限公司

列席者：

副本：經濟部水利署第二河川局

備註：

- 一、本案係為中央前瞻核定補助計畫，計畫範圍由老街溪領航南路至領航北路規劃設計，顧問公司將依目前之設計修正後成果向地方說明並交流意見，俟與地方達到共識後，本局續辦理後續發包作業。
- 二、另請里辦公處協助邀集附近周邊民眾及張貼予村里佈告欄適當公共位置。





## 桃園市政府水務局會議紀錄

- 一、 會議案由：「老街溪青埔水都計畫」設計規劃成果說明會
- 二、 會議時間：108年12月13日下午1時30分
- 三、 會議地點：本局601會議室
- 四、 主持人：陳科長文龍 紀錄:劉政儒
- 五、 出席人員：詳簽到單
- 六、 會議記錄：

會議意見	意見回覆	
	說明	備註
<b>王議員浩宇服務處 陳主任：</b>		
本案自行車道設計寬度僅為2米，因該段採人車混合，該區段因為有足夠的腹地，是有一定現地條件設計較寬之步道，增加使用者之安全性。	有關新設水防道路兼做自行車道，因須兼顧地方及生態的需求，後續如需進行災害搶修加鋪設鐵板，故該段道路維持2m之路寬設計，鋪面採用透水鋪面。	
<b>游議員吾和服務處 陳副主任：</b>		
青埔老街溪左岸是中壢區，右岸是大園區，但本工程重點在左岸建設堤岸自行車道及綠美化新建改善，為本工程初期規劃是兩岸並存，若因考量自然生態棲息的環境、補助經費折半，而未將右岸列入工程範圍，請至少在右岸亦應加強自然生態的補強，才符合地方公平建設。	目前考量當地生態及工程經費考量，後續亦將持續爭取工程經費補助以符地方需求	
<b>中壢區洽溪里里長 游里長：</b>		
1. 有關本里後續人口會持續增加，有關老街溪橋號誌秒數較短後續該段自行車道開始運作，交通事故會比較多。 2. 有關原本在領航北橋下游有規劃作吊橋，後續會施作嗎?公十公園未來人口也會增多。	目前考量當地生態及目前工程經費考量，本次吊橋及橋下穿越道不列入青埔水都計畫發包工程。	

會議意見	意見回覆	
	說明	備註
<b>川睦叻極社區 陳小姐</b>		
<p>本次將相關無法前來開會之居民意見作發聲，相關意見如下：</p>		
<p>1. 水都計畫本身，究竟是展新的水環境計畫？又或是以中央經費完成地方自行車道志業？公民很困惑。不論是水防道路或是自行車道，放在”水環境”裡面都是很牽強的。(這不是水安全計畫)水防道路若為非執行不可的項目，希望(可如紀錄所寫)僅做為步道做用，騎士建議停留點在景觀平台，而人可以下到河岸走道觀鳥。將人的擾動降到最低。推廣青埔賞鳥、水鳥保護可以是計畫的一個亮點！(成為正港的水環境計畫)如果常態有自行車在河岸騎行，這一區的水鳥以及黃鸝也會消失。</p> <p>請考慮水防道路除搶險功能外：</p> <p>a. 僅供人行走及賞鳥</p> <p>b. 若供騎車。冬候鳥季封閉車道。</p> <p>c. 需要市府承諾嚴守兩米寬，絕對不再拓寬。</p>	<p>有關民眾相關平臺上詢問水防道路應列入水與安全，不是列到青埔水都水與環境施作議題，事實上本段河段在河道治理計畫線及用地範圍線之間並無水防道路，本局為地方政府水利主管機關，防汛需求確有必要設置，水與環境設置水防道路兼做步道使用並無相違。況如真依安全考量，本局可就水防道路範圍依照防汛需求全斷面設計與施工，因考量地方各方面意見並折衷足以推動設計，採對環境衝擊最小，縮小及減輕工程所造成的生態影響。</p> <p>另有關自行車道騎乘設限制，可能還是要開放給民眾騎乘 不單只是周邊社區民眾，還有老街溪上游至下游民眾的需求，因市政建設要考量面和線，而非僅是單點，但本局可於該段自行車道出入部分會設立告示牌提醒使用者以牽引的方式通過該段。</p>	

<p>2. 建設之外的項目希望能以 memo 或其他形式寫入水都計畫內：</p> <p>水鳥保護、河岸除草及河床沙洲防汛期整治 sop 等等居民與水務局費時費力討論的重點項目，也應把括於水環境改善的軟項目裡。做為後續工作執行的依據。尤其河岸及沙洲草地不要修減過低應提供一定遮蔽，保持人與生物一定寬度的緩衝帶，工作執行的標準及規格化需要落實在未來發包給廠商的文件裡。</p>	<p>有關野鳥及樹木保護已要求中興工程顧問公司納入契約規範 包含罰則部分，於工程開工前會將與地方做說明，針對生態調查的部分也於施工中每季納入。</p>	
<p>3. 前瞻計畫水環境未能專款專用，將經費花在平常地方政府獨力難為的改善計畫，公民感到失望。一如水都計畫裡數度提到老街溪污染問題、低泥重金屬污染問題；卻沒能爭取到更多經費做水質改善。希望水務局能提出未來與民間互動的方案，例如：與民間企業交流推廣河川認養，加強青埔週邊工業廢水偷排的查緝。與里長合作，加強里民對農藥、民生廢水如何污染河川，平日一般居民如何可以自己做到降低水質污染。</p>	<p>青埔在地民眾可以組成志工或巡守隊與政府機關共同為整體老街溪發展互動與回饋認養，進而可培訓環境教育解說志工等活動。另可以參考中壢環北橋以上中壢段之巡守隊模式，除成立志工巡守以外可以討論如何做該段環境的改善形成良好的互動。</p>	
<p>4. 河岸打掉水泥樹穴，做好逕流分擔，水留樹邊</p>	<p>針對樹穴打除部分依現況能配合的就會來施作</p>	
<p>5. 希望水務局能會同農業局將整片喬木林送樹審會，將每顆樹都列入保存對象。這片林地是重要的候鳥休憩區，黃鸝鳥的茶餐廳。在生態保育、景觀保留及居民情感上都應該要受到保護。</p>	<p>現有植栽除先驅植物 2 棵構樹及 1 顆相思樹會移除外，其餘喬木皆會保存，施工過程中會要求廠商針對範圍內的樹木去保護並列入工程契約內懲罰條款，針對生態調查的部分也於施工編列經費每季調查，於發包開工前會再辦說明會。</p>	

6. 如果為了老街溪自行車道的完整性，拓寬永信路人行道恢復洽溪路自行車道(可以停車格空間交換。將自行車道與人行道並排。未來更有發展潛能。青埔這邊的景點很多值得去的地方也很多，更完善區內的自行車網會比單單發展河岸車道來得更有價值。(對青埔人及外來自行車騎士都是) 希望可以更全面的考量，而不是僅盯著河岸區。

有關老街溪整體計畫，市府從吳縣長時代做老街溪開蓋，鄭市長規劃老街溪開蓋斷上下游的延伸，而上游平鎮段已於108年12月完成，目前已逐步往下游作整體之流域整治及環境營造，包含環北橋段到高速公路橋及青埔特區。另有關洽溪路停車格之設置已經在本案工區範圍外，且本案經與居民溝通後取消原洽溪橋到領航北橋之鄰河側步道。

### 7、會議結論：

有關本案相關意見將再與各單位陳述意見至12月27日，於上開期間本局會就相關陳情或反應事項函復，並將本案歷次溝通過程向經濟部水利署回報，本案預計109年1月份完成上網招標作業。



「老街溪青埔水都計畫」設計規劃成果說明會(1)





桃園市政府水務局  
Department of Water Resources, Taoyuan

# 老街溪 青埔水都計畫

委託規劃設計技術服務

設計內容簡報

2019年12月13日

簡報人：計畫主持人 鍾君佩



中興工程顧問股份有限公司

An aerial photograph of a large, irregularly shaped pond or lake. The pond is the central focus, surrounded by roads and some buildings. The water in the pond is a dark, muted green color. The surrounding area is a mix of paved roads, some greenery, and buildings. The overall scene is captured from a high angle, providing a clear view of the pond's shape and its surroundings.

# 三、計畫細設內容 (修正版)



# 設計說明

## 1. 老街溪水岸防汛道路/自行車道串連設計

--洽溪橋(洽溪路)至老街溪橋(高鐵南路)

## 2. 河岸遊憩/自行車道與周邊公園、綠地、 道路之串連設計

--老街溪堤岸自行車道(LED高燈照明)串連  
本區老街溪周邊公園綠地，形成暢遊路徑。

# 1. 老街溪水岸自行車道串連設計



# 細設內容

## (1) 水岸自行車道 兼防汛道路

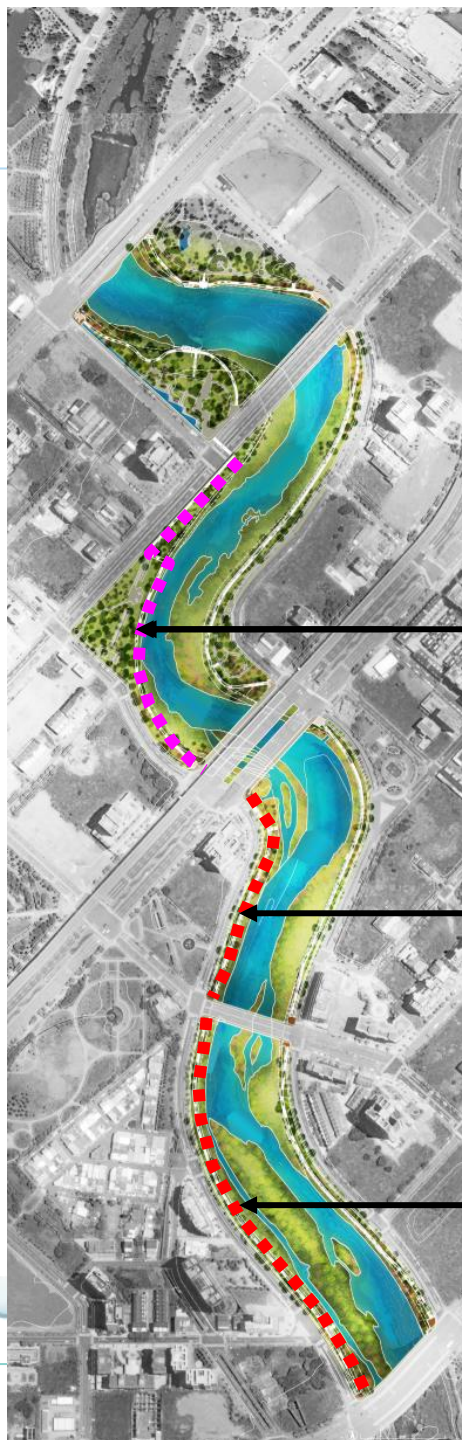
L2-1	412.259
L2-2	21.868

堤岸  
自行車道  
約434.127 m

## (2) 既有人行道 改建透水鋪面

既有人行道  
改建透水鋪面  
約602.768m

總計約1.036Km  
(1,036.895 m)



新增堤岸自行車道  
約434.127 m

既有人行道改建道  
約174.05 m

既有人行道改建道  
約428.678 m



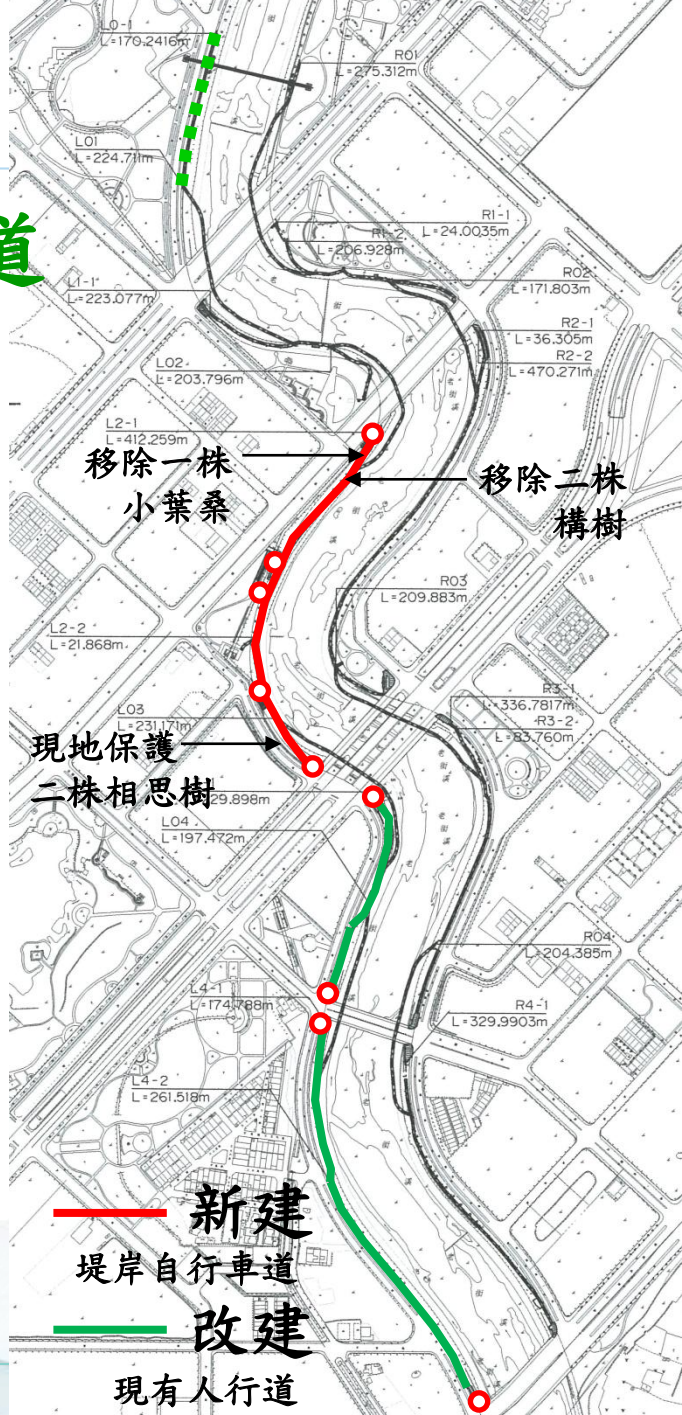
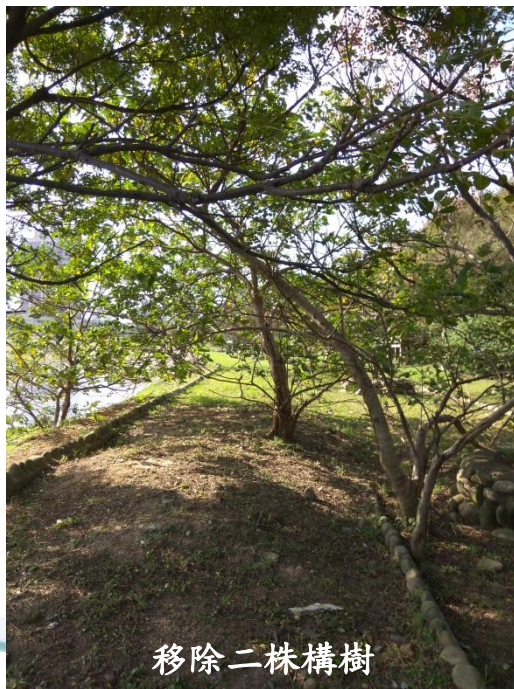


# 細設內容

## (1) 水岸自行車道-堤岸自行車道

### 坡度及型式

- 2.0M自行車道兼防汛道路(透水鋪面)  
(僅出入口段配合擋土牆採拉毛地坪)
- 河域現況喬木不擾動原則(移除三株)
- 坡度  $\leq 8\%$ (1:12)



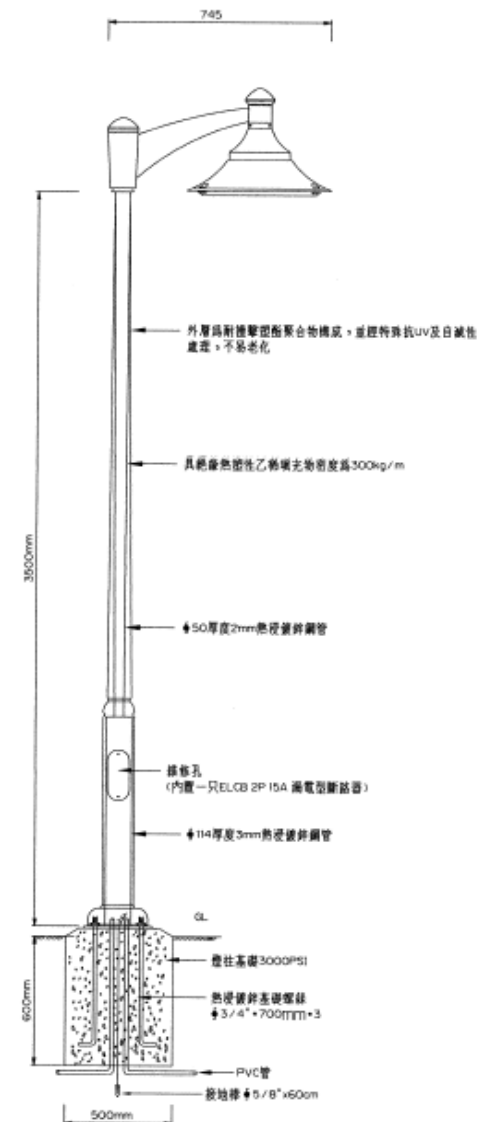



# 細設內容

## (1) 水岸自行車道-堤岸自行車道

### 照明設施

- 照度標準：5勒克斯(Lux)公園道路
- 燈具選擇：半遮蔽型(0~75度) LED燈
- 佈設：以臨陸域側為主之單側排列
- 路燈高度：採3.5m高燈桿。
- 桿距間隔：採15m間距設計。
- 配電：引接三相四線380V/220V或  
單相二線220V之回路受電。
- 保護：無熔線斷路器(NFB)防過載短路  
漏電斷路器(ELB)保護漏電事故
- 控制方式：採用表燈。



An aerial photograph of a park area. A winding path, likely a bicycle lane, runs through a green landscape. A blue river or stream flows through the park. In the background, there are several tall buildings, suggesting an urban setting. The overall scene is bright and clear.

## 2. 河岸自行車道與周邊公園綠地道路之串連設計



# 細設內容

## (2) 河岸自行車道及周邊公園綠地道路之串連設計

- 無障礙原則(牽騎坡道)

- 休憩+導覽指標



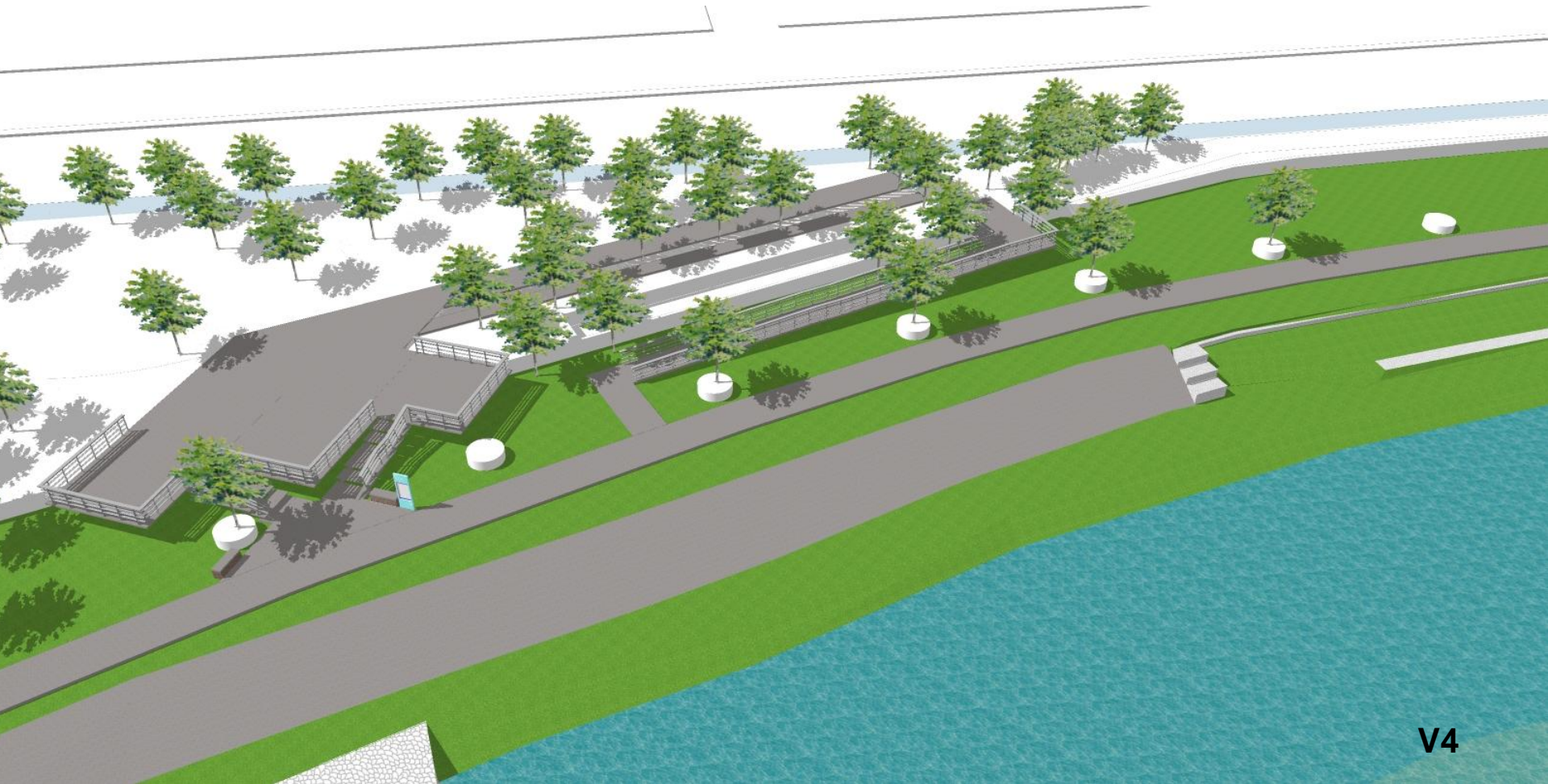
V3

# 細設內容

## (2) 河岸自行車道及周邊公園綠地道路之串連設計

- 無障礙原則(牽騎坡道)

- 休憩+導覽指標



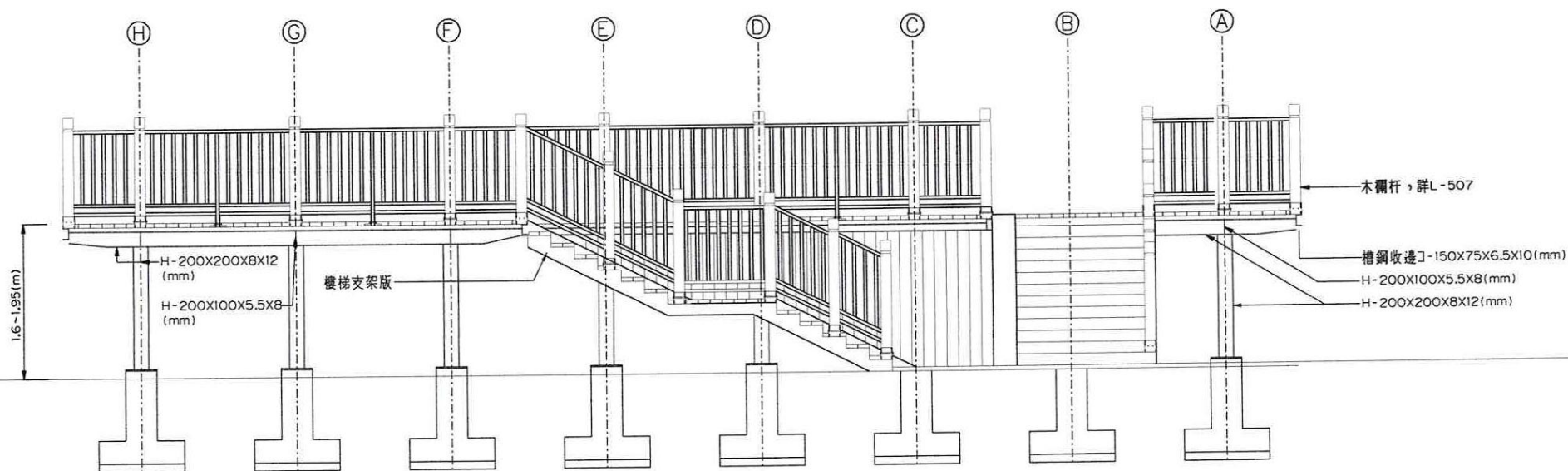
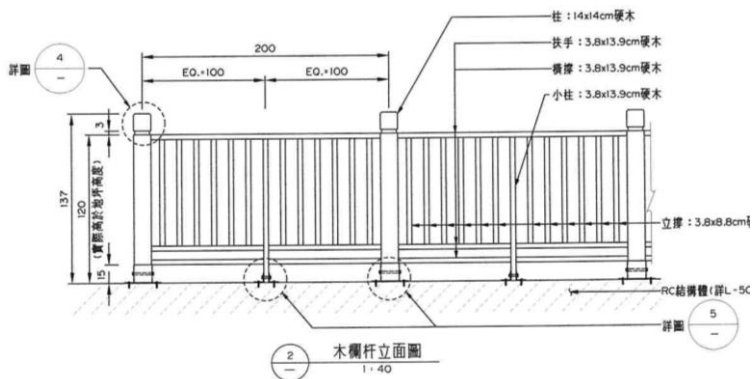
V4

# 細設內容

## (2) 河岸自行車道及周邊公園綠地道路之串連設計

- 無障礙原則(牽騎坡道)

- 休憩+導覽指標



# 細設內容

## (2) 河岸自行車道及周邊公園綠地道路之串連設計



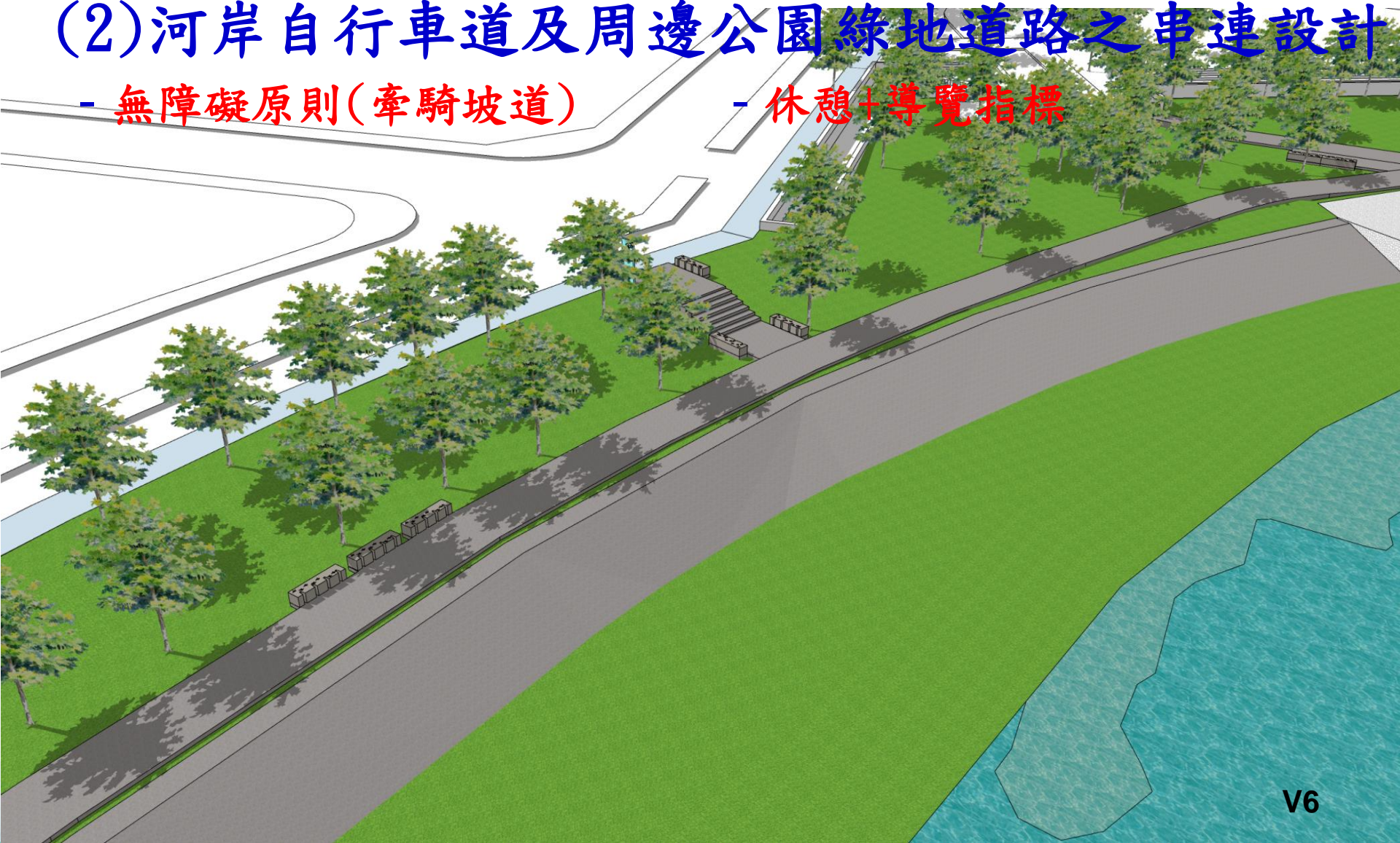
V5

# 細設內容

## (2) 河岸自行車道及周邊公園綠地道路之串連設計

- 無障礙原則(牽騎坡道)

- 休憩+導覽指標



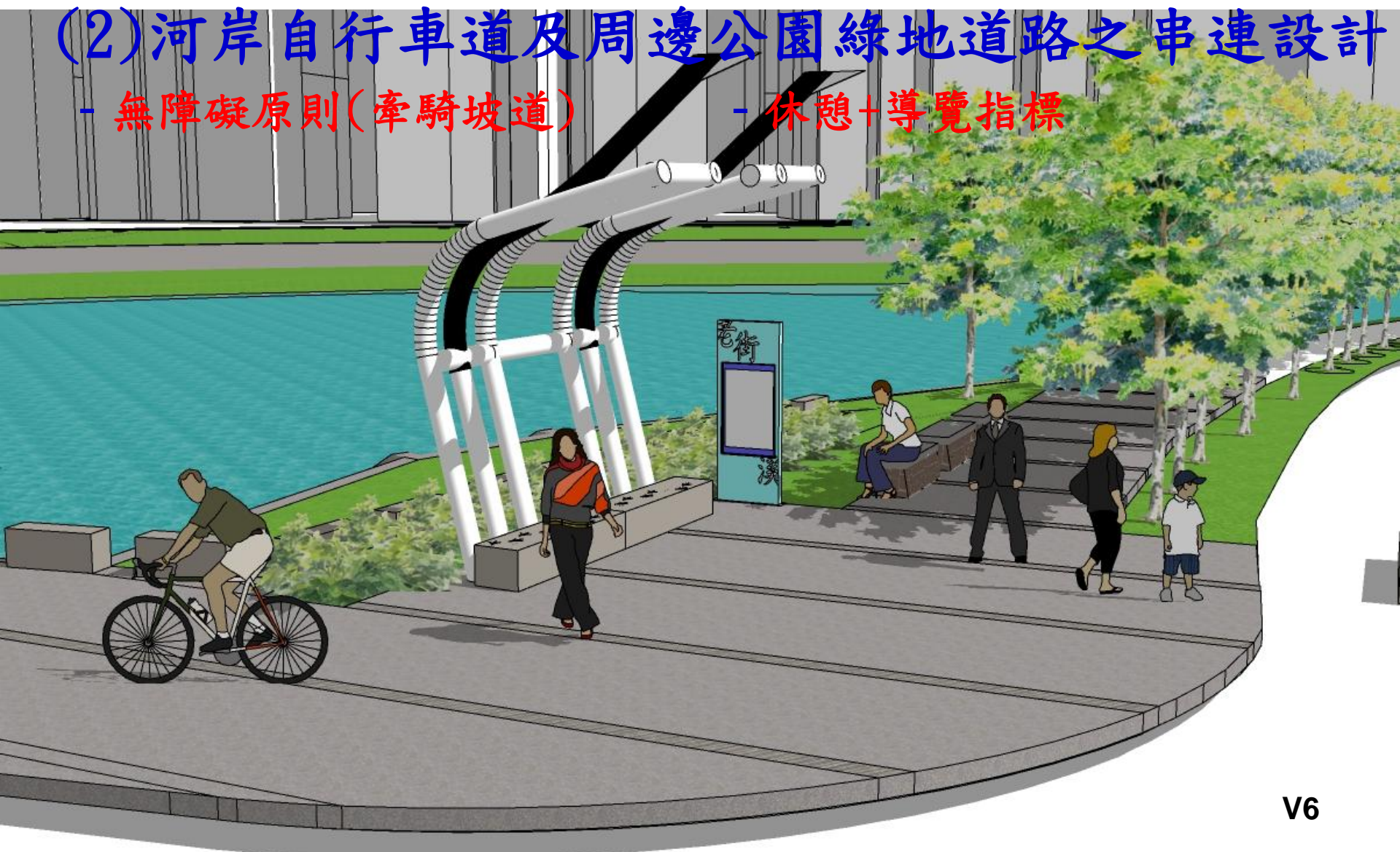
V6

# 細設內容

## (2) 河岸自行車道及周邊公園綠地道路之串連設計

- 無障礙原則(牽騎坡道)

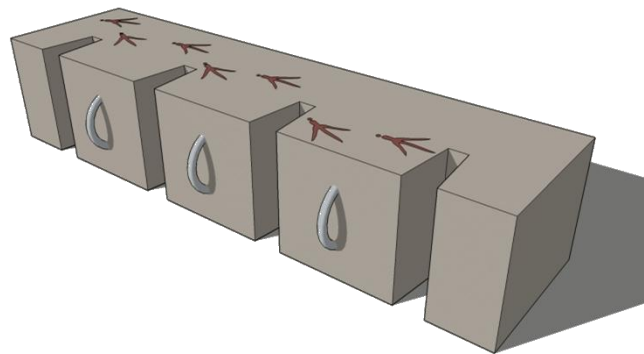
- 休憩+導覽指標



V6

# 細設內容

## (2) 河岸自行車道及周邊公園綠地道路之串連設計



# 細設內容

## (2) 河岸自行車道及周邊公園綠地道路之串連設計

植栽表

代碼	分類	中名	學名	單位	數量	規格
T1	喬木	苦楝	Melia azedarach	株	6	H≥240, W≥90, Ø≥6
T2	喬木	光臘樹	Fraxinus griffithii	株	32	H≥240, W≥90, Ø≥6
T3	喬木	烏臼	Triadica sebifera	株	42	H≥240, W≥90, Ø≥6
T4	喬木	杜英	Elaeocarpus sylvestris	株	3	H≥240, W≥90, Ø≥6
T5	喬木	山櫻花	Prunus campanulata	株	6	H≥240, W≥90, Ø≥6
S1	灌木	月橘	Murraya paniculata (Linn.) Jack.	株	92	H≥40, W≥30
S2	灌木	小葉冬青	Ligustrum quihoui	株	395	H≥40, W≥30
S3	灌木	鵝掌藤	Schefflera arboricola (Hayata) Kanehira	株	224	H≥50, W≥40
S4	灌木	斑葉月桃	Alpinia speciosa cv Variegata'	株	94	H≥40, W≥30
S5	灌木	桂花	Osmanthus fragrans	株	40	H≥50, W≥40
S6	灌木	梔子花	Gardenia jasminoides	株	520	H≥40, W≥30
S7	灌木	含笑	Magnolia figo	株	433	H≥40, W≥30
S8	灌木	金露花	Duranta repens	株	665	H≥30, W≥20
S9	灌木	野牡丹	Tibouchina semidecandra.	株	407	H≥30, W≥20
A	類地毯草	草皮		m <sup>2</sup>	125	-





# 細設內容

## (2) 河岸自行車道及周邊公園綠地道路之串連設計

植栽表

代碼	分類	中名	學名	單位	數量	規格
T1	喬木	苦楝	Melia azedarach	株	6	H≥240, W≥90, Ø≥6
T2	喬木	光臘樹	Fraxinus griffithii	株	32	H≥240, W≥90, Ø≥6
T3	喬木	烏臼	Triadica sebifera	株	42	H≥240, W≥90, Ø≥6
T4	喬木	杜英	Elaeocarpus sylvestris	株	3	H≥240, W≥90, Ø≥6
T5	喬木	山櫻花	Prunus campanulata	株	6	H≥240, W≥90, Ø≥6
S1	灌木	月橘	Murraya paniculata (Linn.) Jack.	株	92	H≥40, W≥30
S2	灌木	小葉冬青	Ligustrum quihoui	株	395	H≥40, W≥30
S3	灌木	鵝掌藤	Schefflera arboricola (Hayata) Kanehira	株	224	H≥50, W≥40
S4	灌木	斑葉月桃	Alpinia speciosa cv Variegata'	株	94	H≥40, W≥30
S5	灌木	桂花	Osmanthus fragrans	株	40	H≥50, W≥40
S6	灌木	梔子花	Gardenia jasminoides	株	520	H≥40, W≥30
S7	灌木	含笑	Magnolia figo	株	433	H≥40, W≥30
S8	灌木	金露花	Duranta repens	株	665	H≥30, W≥20
S9	灌木	野牡丹	Tibouchina semidecandra.	株	407	H≥30, W≥20
A	類地毯草	草皮		m <sup>2</sup>	125	-



An aerial photograph of a large-scale construction project. The central feature is a large, irregularly shaped pond. Surrounding the pond are numerous rectangular and circular foundations, some of which are partially completed. The site is divided into several sections by roads and pathways. The overall scene depicts a complex urban or industrial development in progress.

# 四、工期

# 工期



時程		8個月							
工項及內容		1	2	3	4	5	6	7	8
編號	工作項目								
1	申報開工								
2	放樣	■							
3	現場整地高程			■	■				
4	RC基礎施築					■	■	■	
5	鋼構設施建造		■	■	■	■			
6	鋼構設施現場組立						■	■	
7	現場地坪面層施作				■	■			
8	景觀設施施作						■		
9	照明設施施作							■	
10	植栽工程							■	
11	驗收								■

An aerial photograph of a large, irregularly shaped pond. The pond is surrounded by a network of roads and some buildings. The water in the pond is a dark, muted green color. The surrounding area is a mix of paved roads, some greenery, and buildings. The overall scene is a typical urban or suburban landscape.

# 五、保護措施

# 保護措施

1. 施工中生態的調查及水質檢測已納入合約執行，避免施工影響生態，達到最小擾動。

2. 配合保育措施計畫書，設定相關罰則。

## 3.7 → 環境管理及監視<sup>4)</sup>

承包商應依據環境保護相關法令規定，及本工程內容與特性擬訂各項環境保護管理及監視工作，上述工作並包含環境保護執行計畫之擬定及計畫執行之管制。對於施工中發生之噪音、振動、煙塵、排放水水質等均應符合環保法令之相關規定。為執行本工作所需之合格環保人員、機具、設備及監測儀器等應由承包商設置或自備。<sup>4)</sup>

3.8 → 工區內及附近之河川與野溪，施工時應特別加強環境保護，防止施工行為導致所在區域水域及其相連水域之水質，因施工中之工程放流水及污泥或其他因素導致水中生物或植物死亡，承包商如有污染之行為，將依相關法令辦理並依本章 4.2 項規定減付該期之環境保護費。<sup>4)</sup>

3.9 → 當承包商違反法令與本工程環境及生態保護之規定，經主管機關或工程司要求改善時，承包商應立即提出有效之改善方案並予執行，如承包商屆時仍未改善至工程司滿意時，得暫停估驗計價至承包商改善為止，且遭暫停估驗部分之工程費，承包商不得要求物價指數調整。<sup>4)</sup>

3.10 → 施工期間承包商依附件一之規定辦理環境保護應辦之相關配合事項。<sup>4)</sup>

## 1.7 → 品質計畫及施工計畫<sup>4)</sup>

1.7.1 → 除契約另有規定外，承包商應於開工前提送品質計畫、施工計畫及施工人員名冊，並於接獲工程司審查意見之日起 7 日內提送修正計畫。俟承包商辦妥品質計畫及施工計畫後，始得辦理估驗付款。<sup>4)</sup>

1.7.2 → 施工計畫應包括施工過程對生態、水土之保護，並考量對環境、生態影響最小化之原則辦理施工方法、施工順序及施工資源之安排。<sup>4)</sup>

謝謝聆聽. 敬請指教



中興工程顧問股份有限公司

SINOTECH ENGINEERING CONSULTANTS, LTD..